

compostare significa risparmiare

MANUALE
PRATICO
SUL
COMPOSTAGGIO
DOMESTICO



il problema dei rifiuti



RACCOLTA DIFFERENZIATA

La raccolta differenziata permette di recuperare tutti i materiali ancora riciclabili.



TROPPI RIFIUTI

Ognuno di noi ne produce circa un chilo al giorno.



LE DISCARICHE

Le discariche si esauriscono in fretta e nessuno le vuole vicino alle proprie case.



NO AGLI SCARTI

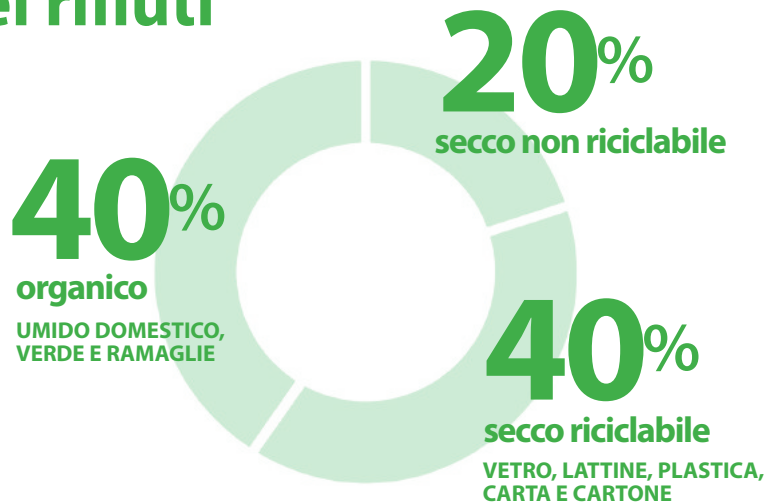
Occorre eliminare l'usa e getta e gli imballaggi inutili.



LE TASSE IN AUMENTO

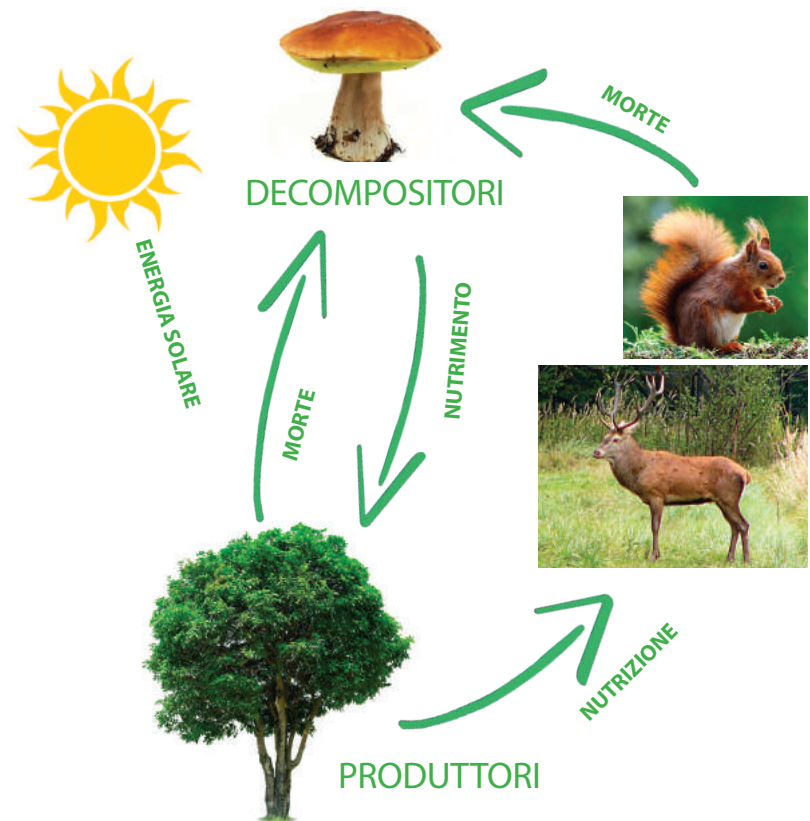
I costi di gestione delle discariche aumentano.

la composizione dei rifiuti



il ciclo della natura

Che cosa avviene in natura quando la sostanza organica non è più "utile" alla vita? Foglie secche, rami, spoglie di animali vengono decomposti dai microrganismi presenti nel terreno per restituirli al ciclo naturale. Le parti meno degradabili costituiscono l'humus, prezioso per la crescita di altri vegetali, una vera e propria riserva di nutrimento per le piante: il terriccio libera a poco a poco, ma senza interruzione, gli elementi nutritivi (in particolare azoto, fosforo, potassio) e assicura costantemente la fertilità del suolo.



compostaggio... l'imitazione della natura

Quante ricchezze sprechiamo con i nostri comportamenti abituali? Cosa avviene degli scarti del nostro giardino, del nostro orto, dei nostri pranzi? Imitiamo la natura: con il compostaggio possiamo riprodurre, in forma controllata e accelerata, i processi che riconsegnano le sostanze organiche al ciclo della vita. Un perfetto riciclaggio dei rifiuti organici.



come ottenere un buon compost ecco le regole d'oro

1

RIVOLTA E MESCOLA

Rivolta periodicamente gli scarti e mescola quelli appena messi con quelli più vecchi. Eviti così di comprimere la massa in compostaggio e allontani gli odori molesti.

2

GARANTISCI L'AERAZIONE

Desideri un humus ottimale? Vuoi sfuggire ai cattivi odori? Garantisci allora l'ossigeno agli scarti e un ricambio adeguato con un aeratore. Aria a volontà.

3

TROVA LA GIUSTA L'UMIDITÀ

Pericolose risultano l'umidità troppo bassa e l'umidità troppo alta. Quella scarsa rallenta il processo di decomposizione, quella eccessiva appesantisce e compatta i rifiuti, impedendo l'aerazione e generando cattivi odori. Acqua, quindi, senza esagerare.



4 SCEGLI IL LUOGO ADATTO

Anche il luogo in cui farai il compostaggio deve seguire alcuni criteri.

- Deve rispettare la distanza dalle abitazioni altrui.
- Deve essere accessibile tutto l'anno, senza che ristagni e fango invernale rendano difficile l'accesso.
- È meglio che sia in penombra, sotto un albero ad esempio, in modo che i resti non vengano essiccati d'estate e vengano riscaldati dal sole d'inverno, quando le foglie sono cadute.

5 PREPARA UN BUON FONDO

Vuoi che il processo di compostaggio si avvii facilmente e che l'acqua in eccesso defluisca senza problemi? In tal caso devi preparare il fondo con materiale legnoso e mescolare del compost vecchio o del terriccio con i primi resti organici. Tutto funzionerà come desideri.



MATERIALI SECCHI (Carboniosi)

Ricchi di carbonio (poveri di azoto)

- Foglie secche e ramaglie
- Paglia
- Segatura
- Cartone
- Truciolo



MATERIALI UMIDI (Azotati)

Ricchi di azoto (poveri di carbonio)

- Sfalci di prati, fiori appassiti
- Scarti di cucina
- Capelli
- Piume e peli animali domestici
- Deiezioni di animale in genere



6 MISCELA SCARTI SECCHI CON QUELLI UMIDI

I rifiuti possono essere umidi o secchi. Mescolali in modo alternato, possibilmente in parti uguali. Otterrai così le caratteristiche chimico-fisiche ottimali per il buon andamento del processo. Anche per il compost occorre una dieta equilibrata.

7 EVITA I PEZZI GROSSI

Per favorire una trasformazione veloce ed omogenea spezzetta gli scarti più grossi e le ramaglie con un falchetto o con un biotrituratore se ne hai grandi quantità.

quali **si** quali **no** e perchè



SI	scarti di frutta e verdura, scarti vegetali di cucina	<i>sono molto indicati e costituiscono la base per un ottimo compost</i>
	fiori recisi appassiti, piante anche con pane di terra	<i>se ci sono parti legnose è meglio sminuzzarle prima</i>
	pane raffermo o ammuffito, gusci d'uova e ossa	<i>ridurre prima in piccoli pezzi</i>
	fondi di caffè, filtri di tè	<i>anche il filtro si può riciclare</i>
	foglie varie, segatura e paglia	<i>ottimo materiale secco</i>
	sfalci d'erba	<i>prima far appassire; mescolare con altro materiale</i>
	rametti, trucioli, cortecce e potature	<i>ottimo materiale di "struttura" perché sostiene il cumulo; ridurre in pezzi</i>
	carta comune, cartone, fazzoletti di carta, carta da cucina, salviette	<i>ottimo materiale secco</i>
	pezzi di legno o foglie non decomposti presenti nel compost maturo	<i>aiutano l'innesco del processo e danno porosità alla massa</i>
adatto, ma bisogna seguire i consigli della tabella	bucce di agrumi non trattati	<i>non superare le quantità di un normale consumo familiare</i>
	piccole quantità di cenere	<i>la cenere contiene molto calcio e potassio se la legna non è trattata</i>
	avanzi di carne, pesce, salumi e formaggi	<i>attirano cani e gatti; eventualmente coprire con altro materiale</i>
	lettieria di cani e gatti	<i>solo se si è sicuri di ottenere l'igienizzazione e se si usa una lettiera compostabile</i>
	foglie di piante resistenti alla degradazione (magnolia, aghi di conifere)	<i>solo in piccole quantità e miscelando bene con materiale facilmente degradabile</i>
NO	cartone plastificato, vetri, metalli	<i>non si decompongono</i>
	riviste, stampe a colori, carta patinata in genere	<i>contengono sostanze nocive; avviare al riciclaggio specializzato</i>
	filtri di aspirapolvere	<i>non sono indicati</i>
	piante infestanti o malate	<i>meglio evitarle se non si è sicuri di ottenere l'igienizzazione</i>
	scarti di legname trattato con prodotti chimici (solventi, vernici)	<i>le sostanze nocive finirebbero nel vostro terreno, inquinandolo</i>

Quale **compostaggio** utilizzare? Il cumulo, la cassa, la buca, il composter

IL CUMULO E LA CASSA DI COMPOSTAGGIO

Se hai un grande giardino puoi poggiare sul terreno o in una cassa di legno gli scarti per un'altezza che oscilla da 60 a 140 cm. Si tratta di un metodo efficace per rivoltare facilmente e aerare correttamente il materiale.

LA BUCA DI COMPOSTAGGIO

Vuoi usare un vecchio sistema? Scava una buca, prepara in fondo uno strato di ghiaia o una piattaforma rialzata per evitare l'accumulo d'acqua e la tua concimaia è pronta.



IL COMPOSTER

Il tuo giardino è piccolo e vuoi evitare i cattivi odori e gli animali indesiderati? Scegli un contenitore aerato, studiato apposta per coibentare il materiale senza inconvenienti.

Diverse sono le soluzioni: **da un economico e funzionale fai da te al composter chiuso in plastica.**

Sistemi aperti e chiusi: quali pro e quali contro?

	Composter chiuso	In rete o cassa di compostaggio	Cumulo	Buca di compostaggio
Occultamento visivo	●	●	●	●
Aerazione	●	●	●	●
Animali indesiderati	●	●	●	●
Rimescolamento e rivoltamento	●	●	●	●
Autonomia del clima	●	●	●	●
Asporto compost maturo	●	●	●	●

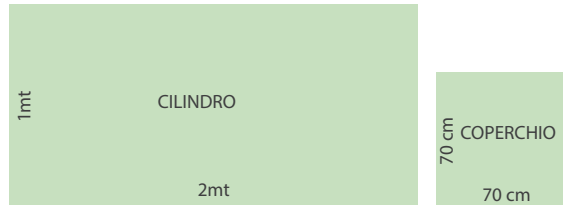
- BUONO
- SUFFICIENTE
- CRITICO (richiede attenzioni particolari)

Un composte fai da te? Ecco il cilindro a rete.

Vuoi costruirti da solo il composte? Prendi una rete metallica a maglia fine e forma un cilindro; rivestilo con materiale ombreggiante, tessuto non tessuto o juta; con un altro pezzo di rete e ombreggiante sagoma il coperchio e fissalo. Operazione terminata. Il composte può offrirti tutti i suoi vantaggi: buona aerazione, facilità di rimescolamento, occultamento visivo, autonomia dal clima.

Composte Ø 65 cm

Capacità 430 litri
n. 4 persone
250 metri quadri di giardino



Come evitare inconvenienti e animali indesiderati?

ODORI MOLESTI

Eccesso di umidità degli scarti e carenza di ossigeno sono le cause più frequenti. Per curare e mantenere una buona porosità del cumulo aggiungi materiale secco e rivolta spesso.

LUMACHE

Attenzione alle uova, chiare, in forma sferica, talvolta a grappoli. Dovresti eliminarle prima di utilizzare il compost.

TOPI

Golosi di carne e in generale di cibi, i topi spesso si avventano sul cumulo del compost. Meglio nascondere gli alimenti sotto la massa in trasformazione.

MOS CERINI E VERMI

Non preoccuparti, la loro presenza è normale; anzi, i lombrichi sono necessari per trasformare i residui in humus.



Quando il **compost** è maturo?

Lo riconoscerai da alcune caratteristiche ben precise

- Un **colore scuro** e un **gradevole profumo** di terriccio di bosco.
- Un **aspetto soffice**: le materie di partenza non si riconoscono più ad eccezione dei pezzi più grossolani di legno e corteccia.
- L'**assenza di lombrichi e moscerini**: è quasi totale.
- La temperatura in discesa: il calore passa da 50-60 gradi (periodo di maturazione) a quello dell'ambiente esterno, oppure lo supera di poco.
- La **maturazione del compost**: è possibile utilizzarlo tra gli 8 e i 12 mesi, ma può essere usato anche "fresco", lasciandolo compostare solo 6 mesi.

Come e quando **sfruttare** il compost?

Fai attenzione. In una prima fase si producono sostanze che possono essere dannose per le piante. Col tempo, però, il processo si completa grazie all'attività dei batteri e il compost si igienizza e si stabilizza. I pezzi di legno ancora non decomposti possono essere rimessi nel compost, ma il compost è ormai "maturo" e puoi utilizzarlo ovunque, nel tuo orto, nei tuoi vasi di fiori, sotto gli alberi da frutto, nel tuo giardino o per le piante da interno. Prima di utilizzarlo è comunque meglio setacciare.

SE È MATURO (8-12 MESI)

Puoi usarlo in tutte le circostanze, anche al contatto diretto con le radici quando le piante germinano o radicano, o per la sostituzione del terriccio nelle piante in vaso.

SE È FRESCO (6 MESI)

Evita l'applicazione a contatto diretto con le radici: potrebbe danneggiare le piante. Non utilizzarlo mai vicino alla semina.



Periodo	Compost	Stabilità	Impiego
2 - 3 mesi	FRESCO	Caratteristiche non ben stabili	Utilizzalo nell'orto con un certo anticipo su semina/trapianto
5 - 7 mesi	PRONTO	Caratteristiche stabili	Utilizzalo per l'orto ed il giardino anche subito prima di semina/trapianto
8 - 12 mesi	MATURO	Caratteristiche fortemente stabili	Ottimo per i vasi fioriti, per la risemina di prati e per ospitare radici.

Quali sono i principali vantaggi del compostaggio?

GARANTISCE LA FERTILITÀ DEL SUOLO

Hai un fertilizzante naturale da utilizzare nell'orto, in giardino e per le piante in vaso.

CONTRIBUISCE A RISOLVERE IL PROBLEMA DEI RIFIUTI

Diminuisce i costi di smaltimento del rifiuto organico, un terzo dei rifiuti prodotti; rallenta l'esaurimento delle discariche; riduci gli odori e i liquidi in esse prodotti.

CONSENTE UN RISPARMIO ECONOMICO

- Comperi meno terricci e concimi organici.
- Diminuisce il numero di sacchetti da utilizzare.
- Riduci, su richiesta, la tassa dei rifiuti solidi urbani.

